



TAM VIET GROUP – ĐÀO TẠO & TƯ VẤN

Kỹ năng thuyết trình
TRANG CHIẾU
Tâm Việt Group

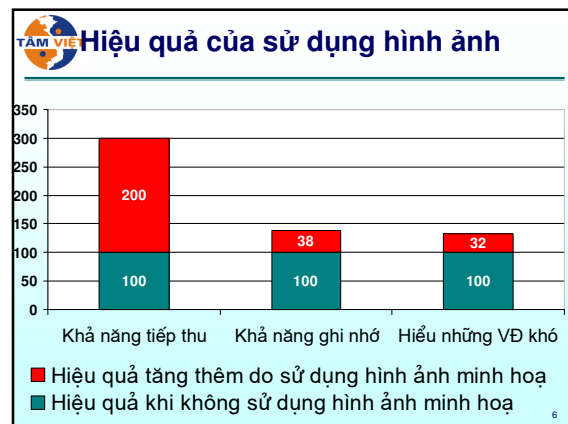
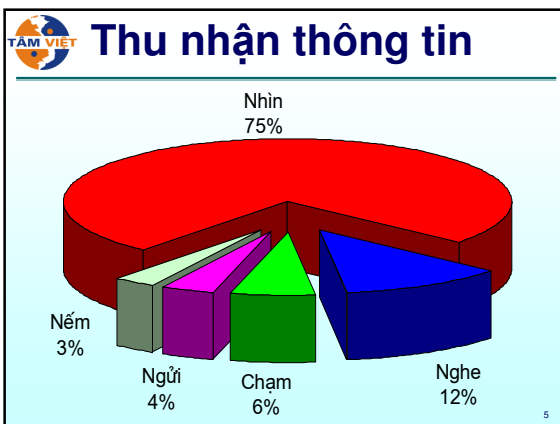
**Tai nghe,
mắt thấy.**

Kỹ năng làm trang chiếu

- ✓ Nguyên tắc làm trang chiếu
- ✓ Kỹ năng làm trang chiếu

Kỹ năng làm trang chiếu

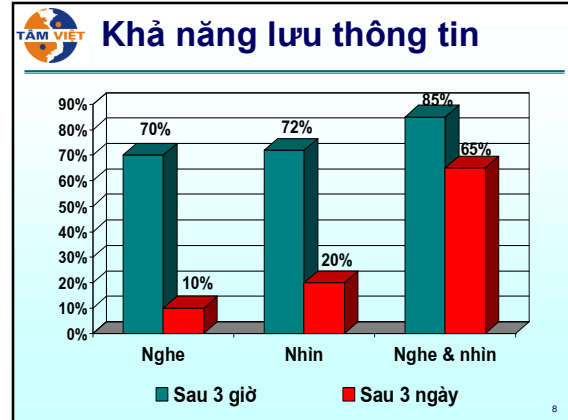
- ✓ Nguyên tắc làm trang chiếu
- ✓ Kỹ năng làm trang chiếu





TAM VIET GROUP – ĐÀO TẠO & TƯ VẤN

	Sau 3 giờ	Sau 3 ngày
Nghe	70%	10%
Nhìn	72%	20%
Nghe và nhìn	85%	65%



- ### Chức năng
- ✓ Làm rõ
 - ✓ Tăng hấp dẫn
 - ✓ Tăng ấn tượng
 - ✓ Chứng minh

- ### Kỹ năng làm trang chiếu
- ✓ Nguyên tắc làm trang chiếu
 - ✓ **Kỹ năng làm trang chiếu**

- ### Trang chiếu
- ✓ Trang chiếu được chuẩn bị trước
 - Trang chiếu dùng cho đèn chiếu OHP
 - Trang chiếu trên máy tính chiếu qua LCD

- ### Hướng dẫn làm trang chiếu
- ✓ Trang chiếu phải có tiêu đề
 - ✓ Một trang chiếu không quá một chủ đề
 - ✓ Số nội dung không quá 6
 - ✓ Một nội dung không quá 2 dòng
 - ✓ Ngôn từ nhất quán



TAM VIET GROUP – ĐÀO TẠO & TƯ VẤN

Hướng dẫn làm trang chiếu

- ✓ Dùng gam màu và hình ảnh thích hợp
- ✓ Thiết kế trang chiếu cân đối
- ✓ Viết chữ cỡ tối thiểu 5mm

13

Chú ý với OHP

- ✓ Làm khung để trang chiếu không bị cong
- ✓ Copy để làm trang chiếu cho OHP

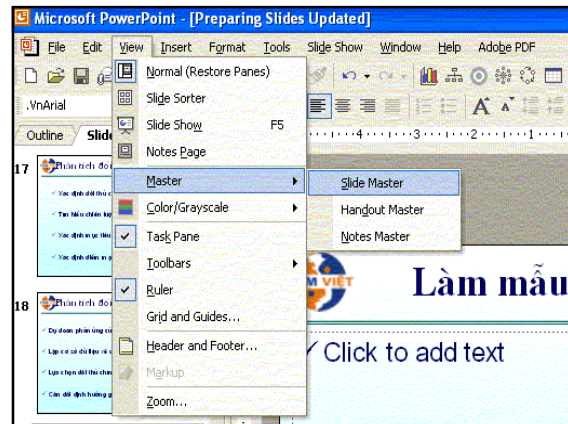
14

Kiểu chữ: Arial; cỡ 44

- ✓ Kiểu chữ: Arial; cỡ 32
- Kiểu chữ: Arial; cỡ 30
- Kiểu chữ: Arial; cỡ 28

Khoảng cách phù hợp

15



Click to edit Master title style

Click to edit Master text style

- Second level
- Third level
- Fourth level
- Fifth level

Chèn logo

Chèn thanh ngăn cách tiêu đề

Tiêu đề:
• Chọn kiểu chữ
• Chọn cỡ chữ

Nội dung:
• Chọn kiểu chữ
• Chọn cỡ chữ
• Các cấp khác nhau

Object Area for AutoLayouts
Number Area

Click to edit Master title style

Tiêu đề lớn:
• Chọn kiểu chữ
• Chọn cỡ chữ

Tiêu đề nhỏ:
• Chọn kiểu chữ
• Chọn cỡ chữ

Click to edit Master subtitle style

Title Area for AutoLayouts
Subtitle Area for AutoLayouts
Number Area



TÂM VIỆT GROUP – ĐÀO TẠO & TƯ VẤN

TÂM VIỆT **Các tính năng khác**

- ✓ Liên kết
- ✓ Hiệu ứng

19

TÂM VIỆT **Đèn chiếu LCD**

- ✓ Dùng để chiếu trang chiếu đã chuẩn bị sẵn
- ✓ Chiếu được mọi thứ có trên máy tính
- ✓ Kết hợp được với âm thanh
- ✓ Kết hợp được với công cụ khác: camera...

20

TÂM VIỆT **Hướng dẫn sử dụng LCD**

- ✓ Nói vào máy tính trước khi khởi động máy
- ✓ Kiểm tra dây dẫn và độ nét, hình ảnh trước
- ✓ Đứng phía sau hoặc bên cạnh máy chiếu
- ✓ Bấm chuột hoặc phím bất kỳ để chuyển trang
- ✓ Dùng điều khiển từ xa -> di chuyển linh động
- ✓ Tắt nguồn sau khi quạt tắt

21

TÂM VIỆT **Đèn chiếu LCD**

Thuận lợi:	Bất lợi:
▪ Đối diện với thính giả	▪ Giá rất cao
▪ Chuẩn bị trước-> dễ đọc	▪ Chỉ dùng khi có điện
▪ Thông tin lược lược	▪ Chuẩn bị kỹ
▪ Tắt/ che để tập trung	▪ Có kỹ năng máy tính
▪ Kết hợp các công cụ	▪ Dễ bị lạm dụng
▪ Hình ảnh sinh động	

22

TÂM VIỆT **Đèn chiếu OHP**


- ✓ Dùng để chiếu trang chiếu đã chuẩn bị sẵn
- ✓ Dùng phát triển bài trình bày
- ✓ Dùng để viết những ghi chú

23

TÂM VIỆT **Hướng dẫn sử dụng OHP**

- ✓ Xếp trang chiếu theo thứ tự từ trên xuống
- ✓ Có thể kẹp lại với nhau theo chủ đề
- ✓ Kiểm tra dây dẫn và độ nét, hình ảnh trước
- ✓ Đứng bên cạnh đèn chiếu (ngược tay thuận)

24

 **Hướng dẫn sử dụng OHP**


- ✓ Đặt trang chiếu theo chiều mình đọc được
- ✓ Nhấn mạnh bằng cách đặt bút chỉ
- ✓ Che những phần chưa muốn chiếu

25

 **Đèn chiếu OHP**

Thuận lợi:	Bất lợi:
▪ Dễ chuyển, sử dụng	▪ Giá cao
▪ Đối diện với thính giả	▪ Chỉ dùng khi có điện
▪ Chuẩn bị trước-> dễ đọc	▪ Mất thời gian chuẩn bị
▪ Thông tin lược lược	▪ Bỏ cả trang khi sửa
▪ Tất để tập trung	

26

 **Kỹ năng làm trang chiếu**

- ✓ Nguyên tắc làm trang chiếu
- ✓ Kỹ năng làm trang chiếu

27

 **Trăm nghe không bằng một thấy**

28